

Handbuch CB-Configurator Software



 **CAMILLE BAUER**

Camille Bauer Metrawatt AG
Aargauerstrasse 7
CH-5610 Wohlen/Schweiz

Tel: +41 56 618 21 11
Fax: +41 56 618 21 21

info@cbmag.com
www.camillebauer.com

Inhaltsverzeichnis

1. CB-Configurator Software	2
2. Installation	2
2.1 Voraussetzung für die Installation	2
2.2 Installationsvorgang	2
2.3 Setup Software	2
3. Konfiguration	4
3.1 Hauptseite	4
3.2 Geräte Auswahl	5
3.3 Öffnen einer Konfiguration	6
3.4 Herunterladen einer Konfiguration	7
3.5 Hochladen einer Konfiguration	7
3.6 Speichern einer Konfiguration	8
3.7 Gerätekonfiguration	9
4. Ändern der Sprache	11

1. CB-Configurator Software

Der CB-Configurator ist eine Konfigurations- und Inbetriebsetzungs-Software für verschiedene Geräte aus dem Camille Bauer Portfolio. Im Moment können mit der Software folgende Geräte parametrierbar werden:

- SIRAX BM1200
- SIRAX BM1400
- SIRAX BM1450
- SIRAX MM1200
- SIRAX MM1400
- SIRAX BT510
- SIRAX BT5200
- SIRAX BT5300
- SIRAX BT5400
- SIRAX BT5700

2. Installation

2.1 Voraussetzung für die Installation

Bevor Sie CB-Configurator installieren können, muss Microsoft .NET Framework 4.5.1 installiert sein. Dafür können Sie in den Programmen und Funktionen in der Systemsteuerung von Windows prüfen, ob dieser Dienst installiert wurde oder nicht. Wenn dies nicht der Fall ist, müssen Sie zuerst Microsoft .NET Framework 4.0 installieren. Sie können diesen über die URL www.microsoft.com/en-US/download/details.aspx?id=40779 herunterladen.

2.2 Installationsvorgang

Sie haben die Möglichkeit die CB-Configurator Software auf zwei Arten zu installieren.

1. Über unsere Homepage

Laden Sie sich die CB-configurator Software kostenlos von unserer Homepage www.camillebauer.com herunter.

2. Über die Doku-CD

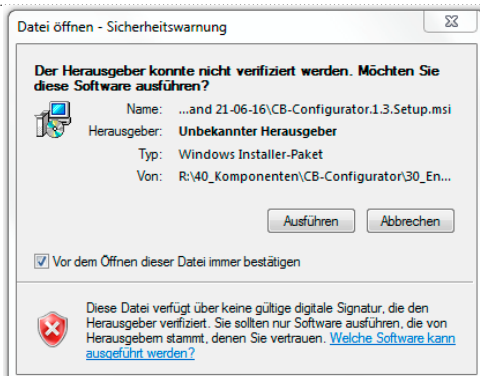
Bestellen Sie die kostenpflichtige Doku-CD mit der Artikel-Nr. 156027 und installieren Sie den CB-Configurator direkt von der CD.

2.3 Setup Software

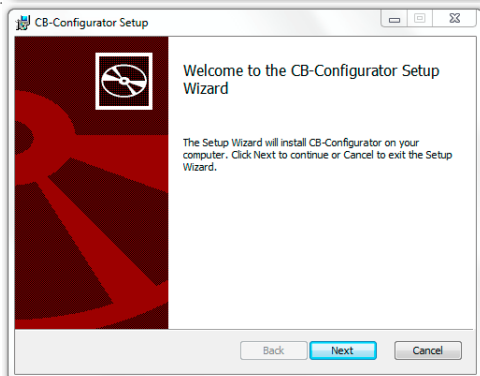
Befolgen Sie für Setup der Software folgende Schritte.

CB-Configurator.1.5.Setup

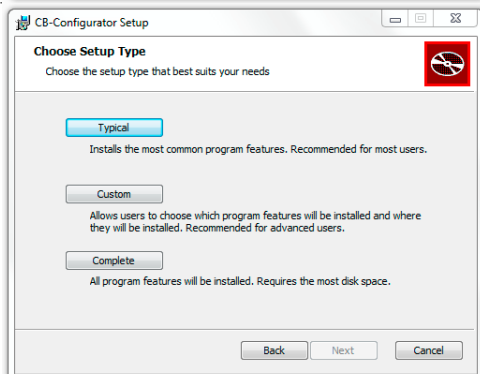
Installieren Sie die Software durch klicken von CB-Configurator.Setup



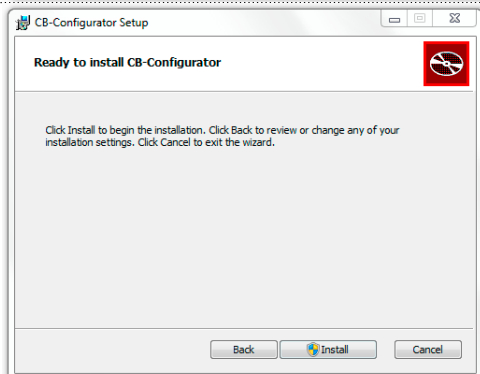
Wählen Sie Ausführen



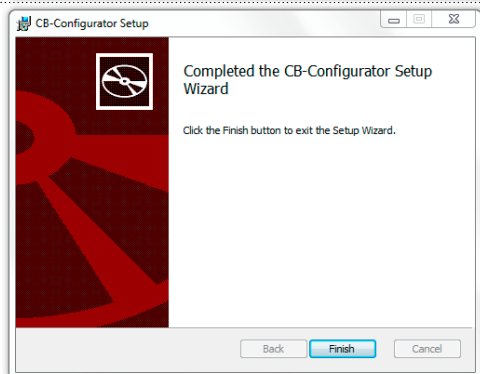
Wählen Sie auf "Next / Nächste" um ins Installationsfenster zu gelangen.



Wählen Sie den zu installierende Installationstyp.



Die Installation wird dann durch Auswahl von "Install / Installieren" gestartet. Bei Windows Vista / 7 / 8 kann eine Benutzerkontensteuerungswarnung erscheinen, welche bestätigt werden muss.



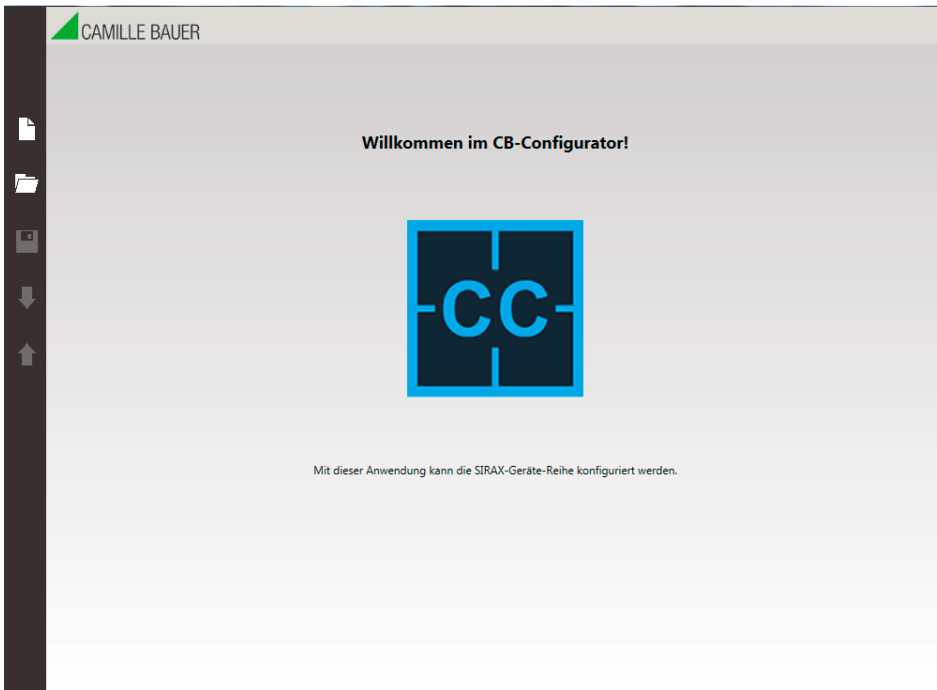
Sobald alle Dateien kopiert und das Programm installiert wurde kann das Installationsprogramm durch Anwahl von "Finish / Fertigstellen" beendet werden.

Bei einem deutschsprachigen Betriebssystem wird die Software automatisch in deutscher Sprache angezeigt. Bei allen Anderen in englischer Sprache.

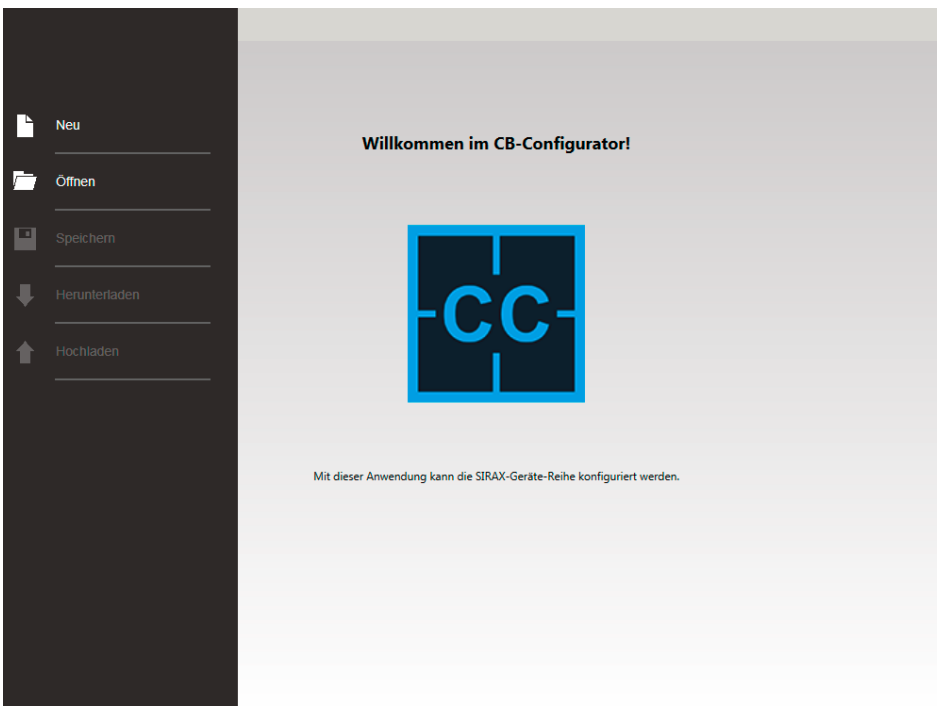
3. Konfiguration

3.1 Hauptseite

Der Hauptbildschirm von der CB-Configurator Software wird unten angezeigt.



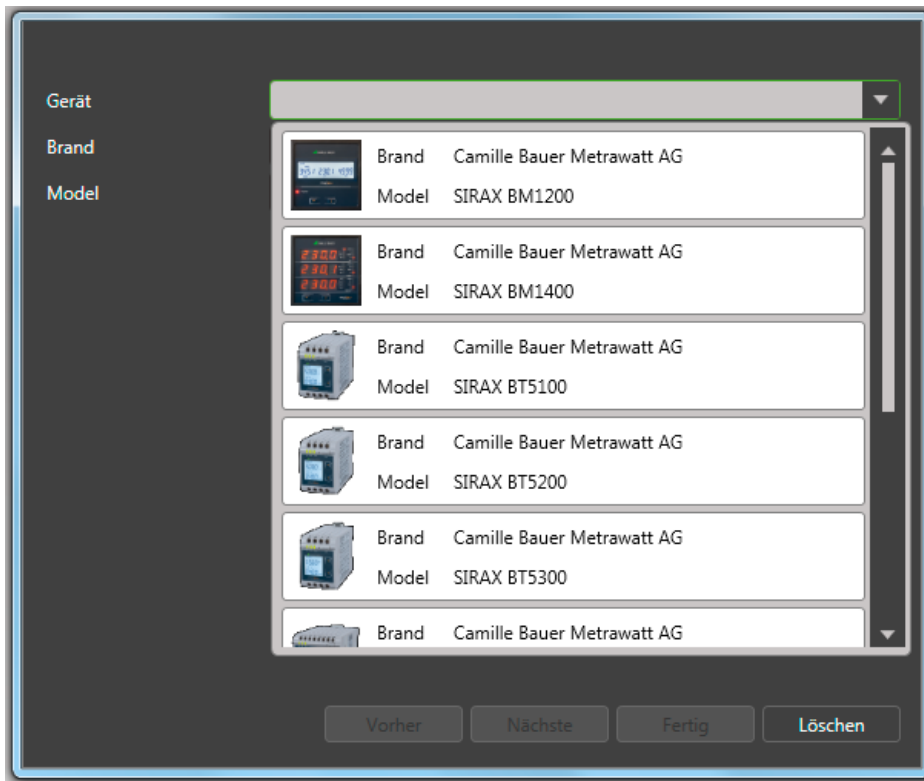
Auf dem linken Bildschirmrand sehen Sie die Symbole des Hauptmenüs. Wenn Sie mit Ihrem Mauszeiger darüber gleiten vergrößern sie sich und zeigen Ihnen eine Beschreibung der Menüelemente an.



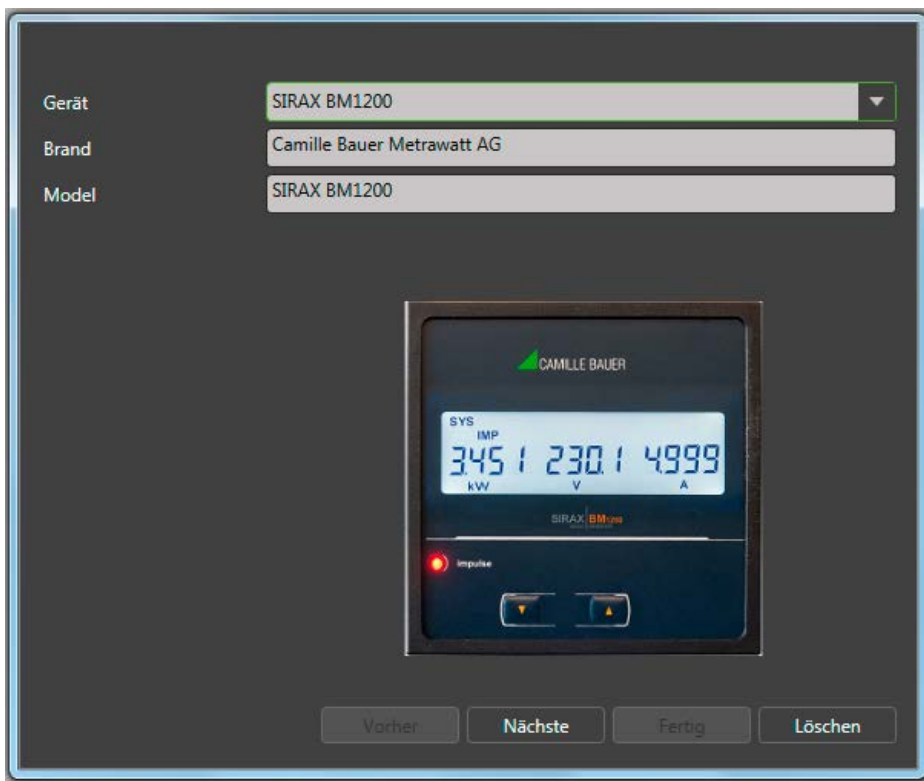
3.2 Geräte Auswahl

Durch klicken auf Neu in der Menüleiste können Sie eine neue Konfiguration für ein bestimmtes Model erstellen. Dies öffnet einen Assistenten, mit dem Sie das gewünschte Modell auswählen und die Protokoll- und Kommunikationseinstellungen setzen können.

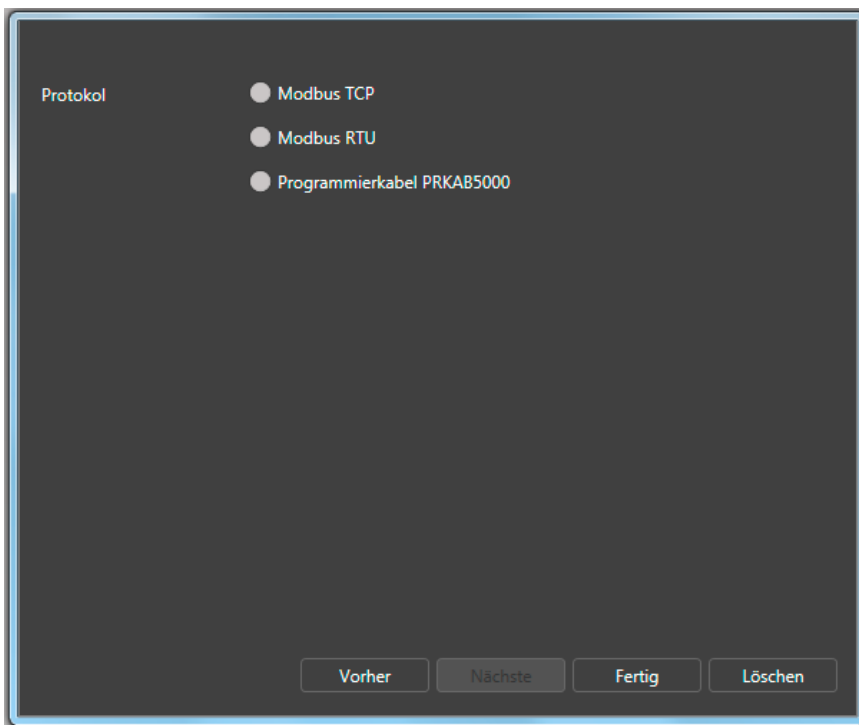
Im Folgenden ist der erste Schritt gezeigt, in dem Sie das Modell auswählen können, für das Sie eine neue Konfiguration erstellen möchten.



Nach der Auswahl eines Modells sehen Sie, dass die Taste Nächste aktiviert wird.



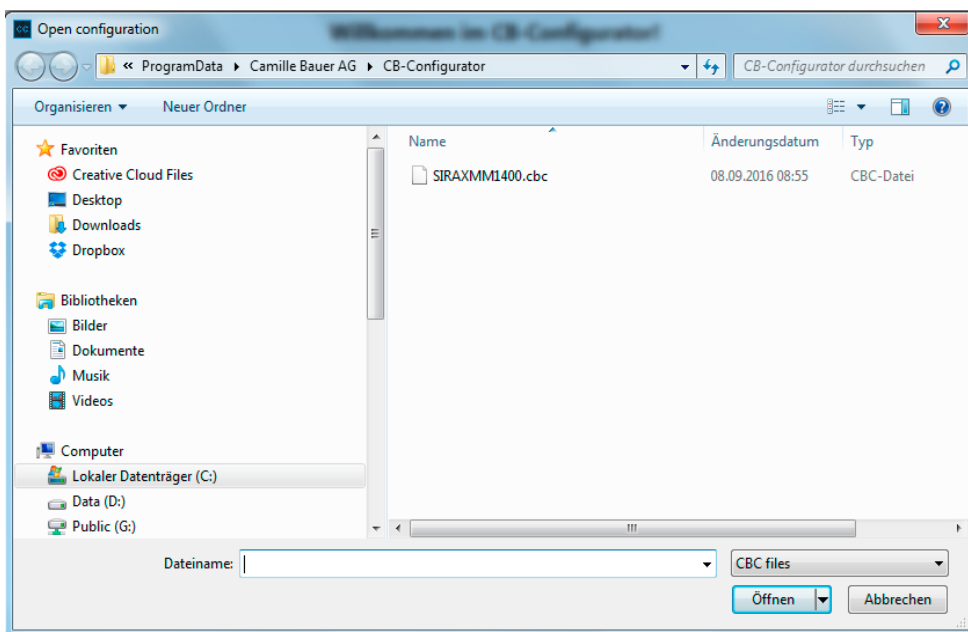
Mit einem Klick auf Nächste gelangen Sie zum nächsten Schritt, das ist die Auswahl des Protokolls, das Sie verwenden möchten. Das Programmierkabel kann nur bei der SIRAX Messumformer Reihe verwendet werden.



Nachdem Sie das Protokoll ausgewählt haben klicken Sie auf Ende und Sie gelangen in den Menüpunkt Konfiguration

3.3 Öffnen einer Konfiguration

Wenn Sie die Option Öffnen in der Menüleiste auswählen, erscheint das Dateiauswahlfenster mit den auf der Festplatte zur Verfügung stehenden Konfigurationsdateien. Wählen Sie nun die gewünschte Konfiguration aus um diese hochladen zu können. Die Konfigurationsdateien haben immer die Endung .cbc (Camille Bauer Configuration).

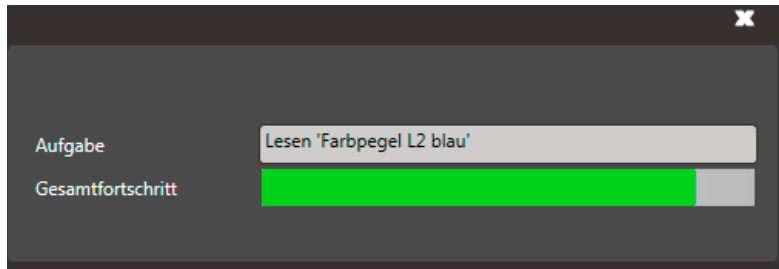


Nachdem Sie eine Datei ausgewählt haben, klicken Sie auf Öffnen (oder mit einem Doppelklick auf die Datei) und Sie gelangen zurück zum Konfigurationsfenster mit den gewünschten Settings.

Während der Konfiguration verfolgt der CB-Configurator welche Einstellungen geändert wurden, so dass beim Hochladen nur die geänderten Einstellungen in das Gerät geladen werden. Wenn Sie jedoch eine Konfiguration von der Festplatte laden, werden alle Einstellungen als Änderung gekennzeichnet, da die Software nicht erkennen kann ob eine Einstellung geändert wurde oder nicht. Dies führt beim Hochladen dazu, dass alle Einstellungen in das Gerät geschrieben werden. Wenn Sie nicht alle Einstellungen Hochladen möchten, dann können Sie Einstellungen des Gerätes direkt nach Öffnen der gespeicherten Konfiguration Herunterladen. Dadurch werden alle Einstellungen als unverändert markiert und Sie können dann mit Ihren Änderungen beginnen.

3.4 Herunterladen einer Konfiguration

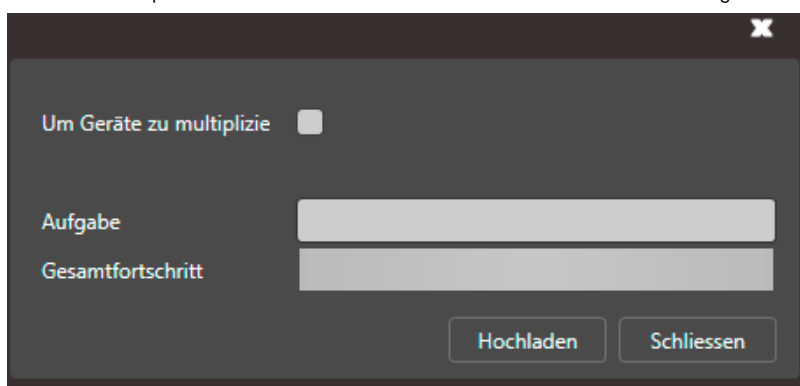
Wenn Sie die Option Herunterladen aus der Menüleiste auswählen, lädt der CB-Configurator die im Gerät gespeicherten Einstellungen. Während des Herunterladens sehen Sie eine Fortschrittsanzeige.



Während des Herunterladens werden alle Einstellungen als unverändert markiert. Modifizieren Sie nun die Einstellungen, hält der CB-Configurator den Überblick der geänderten Einstellungen und markiert diese als Änderung. Laden Sie nun die Einstellungen ins Gerät hoch, werden nur die angepassten Einstellungen in das Gerät geschrieben. Alle anderen Einstellungen bleiben bestehen.

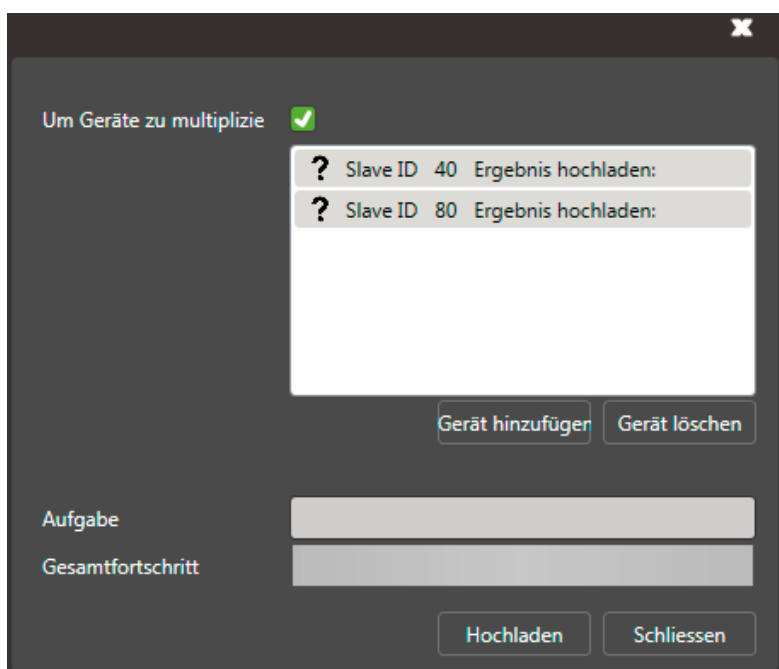
3.5 Hochladen einer Konfiguration

Wenn Sie die Option Hochladen aus der Menüleiste auswählen erscheint folgendes Fenster.



Klicken Sie nun auf Hochladen und die geänderten Einstellungen werden in das Gerät geschrieben. Um sicher zu gehen, dass die geänderten Daten auch ins Gerät geschrieben wurden muss das Gerät neu gebootet werden.

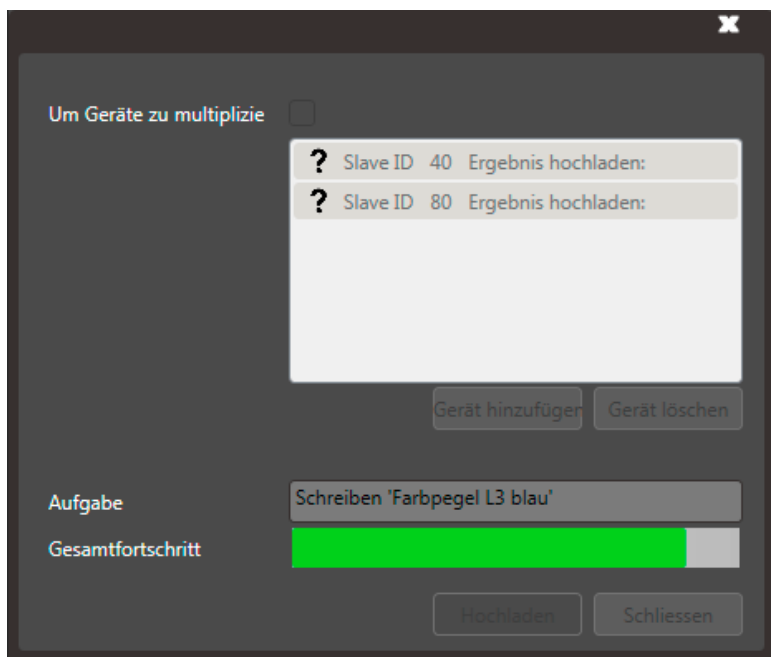
Möchten Sie die geänderten Einstellungen in mehrere Geräte laden, dann setzen Sie das Häkchen bei „Zu multiplizierende Geräte“; der Bildschirm erweitert sich und Sie bekommen nun die Möglichkeit zusätzliche Geräte einzugeben.



Im oben aufgeführten Fenster wurden zwei weitere Geräte mit der Slave-ID 40 und 80 hinzugefügt. Wenn Sie jetzt auf Hochladen klicken werden die geänderten Einstellungen zuerst auf das Hauptgerät gesendet und dann anschliessend in die zwei zusätzlichen Geräte. Da der CB-Configurator nicht erkennen kann, welche Einstellungen für die zusätzlichen Geräte geändert wurden, werden alle Einstellungen mit Ausnahme der Slave-ID und IP-Adresse hochgeladen.

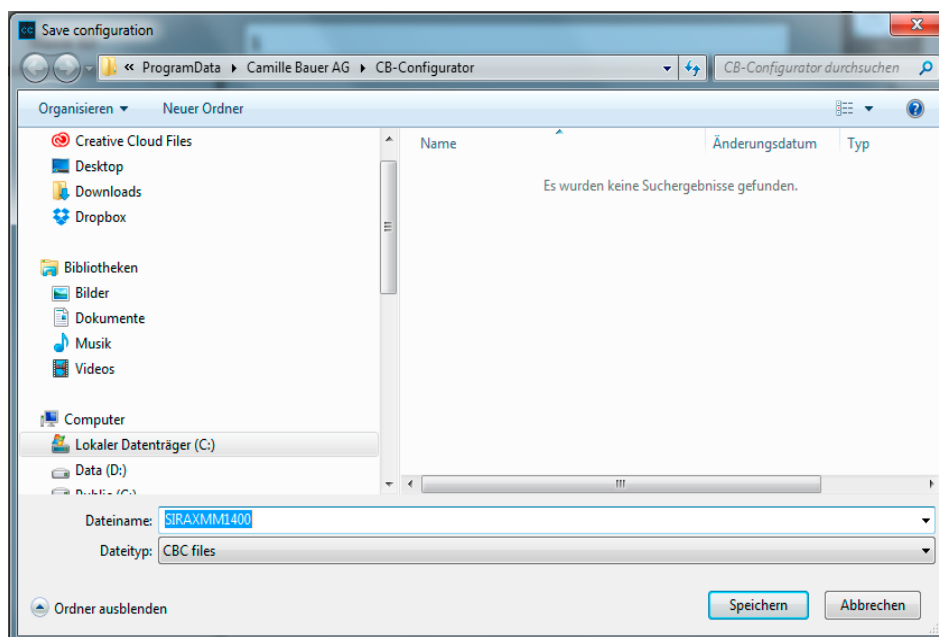
Da einige Einstellungen einen Neustart des Gerätes auslösen und alle Einstellungen gesendet werden müssen, benötigt das Hochladen der Daten auf ein zusätzliches Gerät einige Zeit.

Ist das Hochladen der Einstellungen in ein zusätzliches Gerät erfolgreich ändert sich das Fragezeichen zu einem Häkchen. Ist das Hochladen nicht erfolgreich wird dies mit einem Kreuz und einer Fehlerbeschreibung angezeigt. Unten sehen Sie ein Beispiel, bei dem zwei zusätzliche Geräte hinzugefügt wurden, aber beide in der Applikation nicht existieren.



3.6 Speichern einer Konfiguration

Wenn Sie die Option Speichern in der Menüleiste auswählen erscheint ein Datei und Speichern Fenster. Verwenden Sie das Fenster um der Konfiguration einen Namen zu geben, wobei standardmässig der Modellname verwendet wird. Speichern Sie nun die aktuelle Konfiguration mit sämtlichen Einstellungen.



3.7 Gerätekonfiguration

In diesem Fenster können Sie die Konfiguration eines Gerätes verändern. Es gibt vier Hauptebenen:

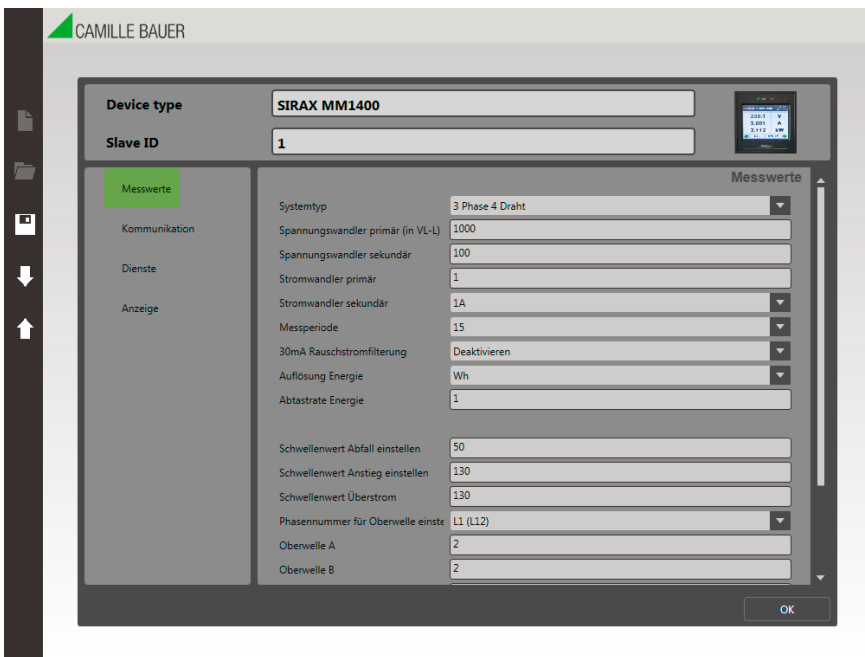
- Messwerte
- Kommunikation
- Dienste
- Anzeige

Der Inhalt dieser vier Bereiche ist abhängig vom gewählten Modell und Protokoll. Die unten aufgeführten Screenshots sind von einem SIRAX MM1400 mit Modbus RTU Kommunikation. Dieses Handbuch beschreibt nicht die sämtlichen möglichen Einstellungen eines Gerätes, sondern zeigt lediglich ein Beispiel. Die entsprechenden Informationen der möglichen Geräteeinstellungen sind in den einzelnen Gerätehandbüchern zu finden. Diese können mit einer PDF-Datei von unserer Homepage www.camillebauer.com heruntergeladen werden.

Wenn Sie die Einstellungen ändern, werden diese nicht automatisch an das Gerät gesendet (ausser dem Bereich der Dienste). Um die Einstellungen ins Gerät schreiben zu lassen, wählen Sie in der Menüleiste auf der linken Seite den Punkt Hochladen. Die geänderten Einstellungen werden jetzt ins Gerät hochgeladen. Um ganz sicher zu gehen, dass die geänderten Daten auch wirklich ins Gerät geschrieben wurden, muss das Gerät neu gebootet werden.

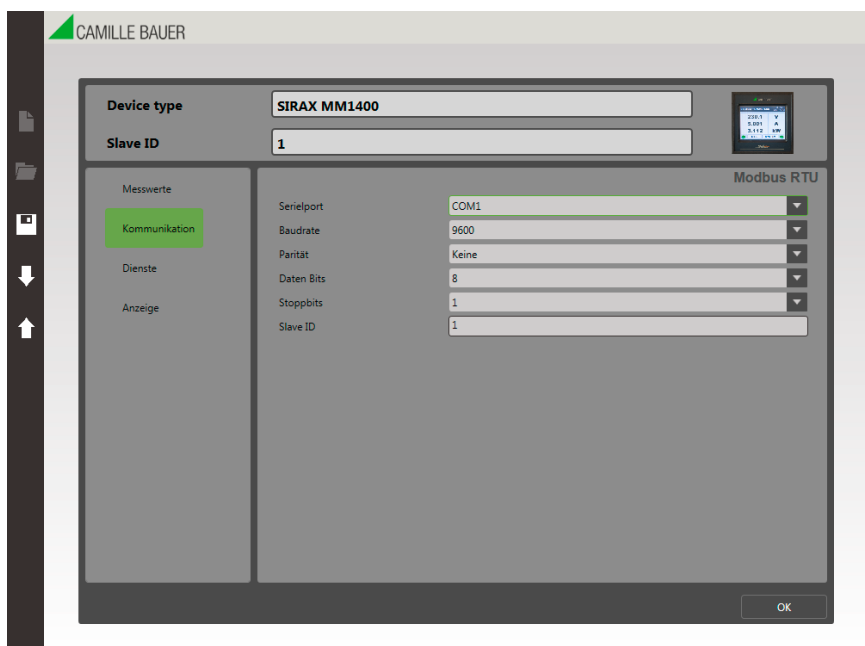
Messwerte

Wie der Name dieses Bereiches schon erklärt, können Sie hier die zur Verfügung stehenden Messwerteinstellungen eines Gerätes vornehmen.



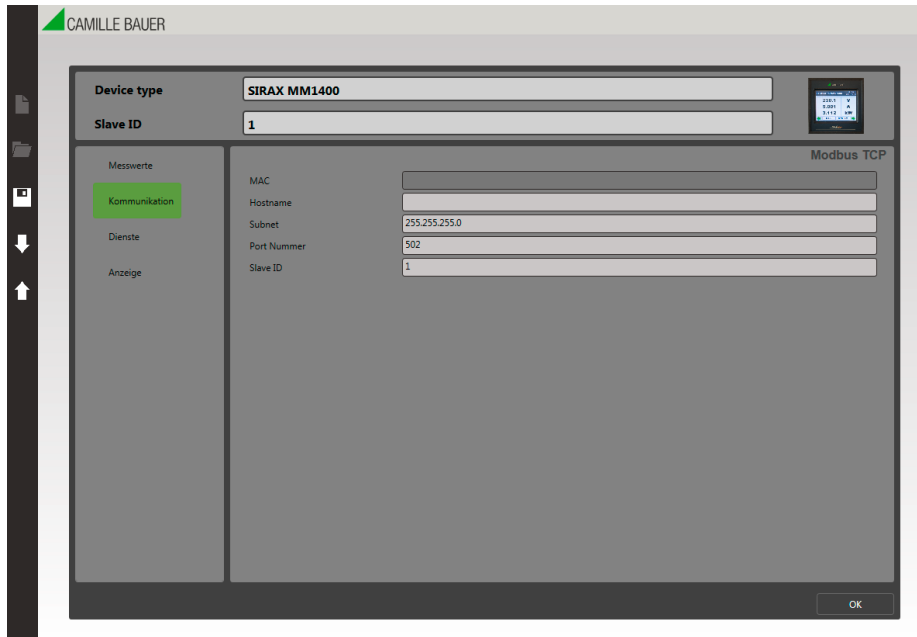
Kommunikation RS485 (Modbus RTU)

Der Kommunikationsbereich enthält alle notwendigen Einstellungen für die Modbus/RTU Kommunikation und auch die Einstellungen für den Ausgang (wenn im Gerät vorhanden). Nach Beenden der Programmierung muss das Gerät neu gebootet werden.



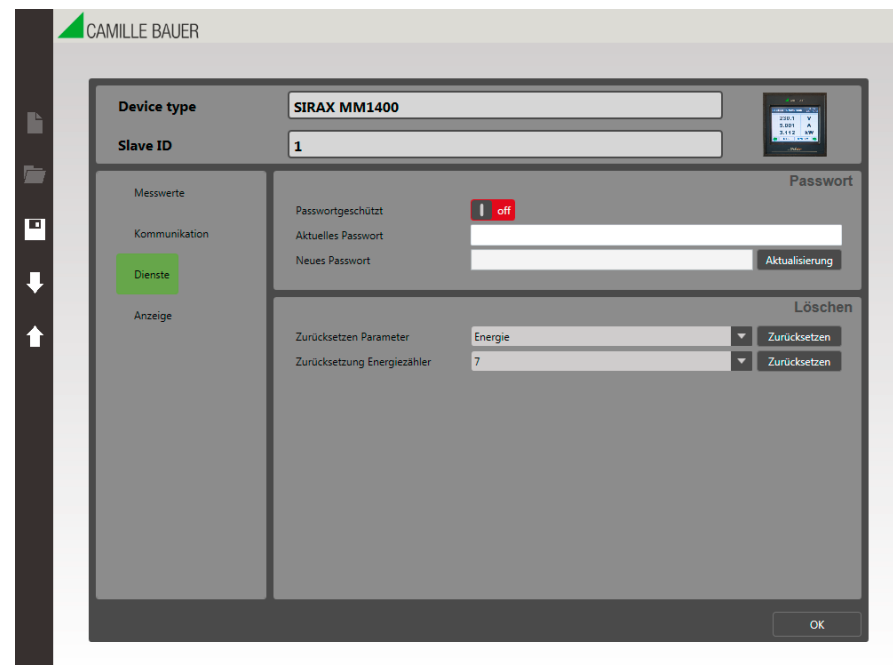
Kommunikation Ethernet (Modbus TCP)

Der Kommunikationsbereich enthält alle notwendigen Einstellungen für die Modbus/TCP Kommunikation und auch die Einstellungen für den Ausgang (wenn im Gerät vorhanden). Die Geräte werden immer mit einer werkseitig vordefinierten IP-Adresse von "192.168.11.11" ausgeliefert. Sie haben die Möglichkeit hier in der Software die IP-Adresse zu ändern. Nach dem Hochladen der gewünschten IP-Adresse in das Gerät, muss das Gerät neu gebootet werden.



Dienste

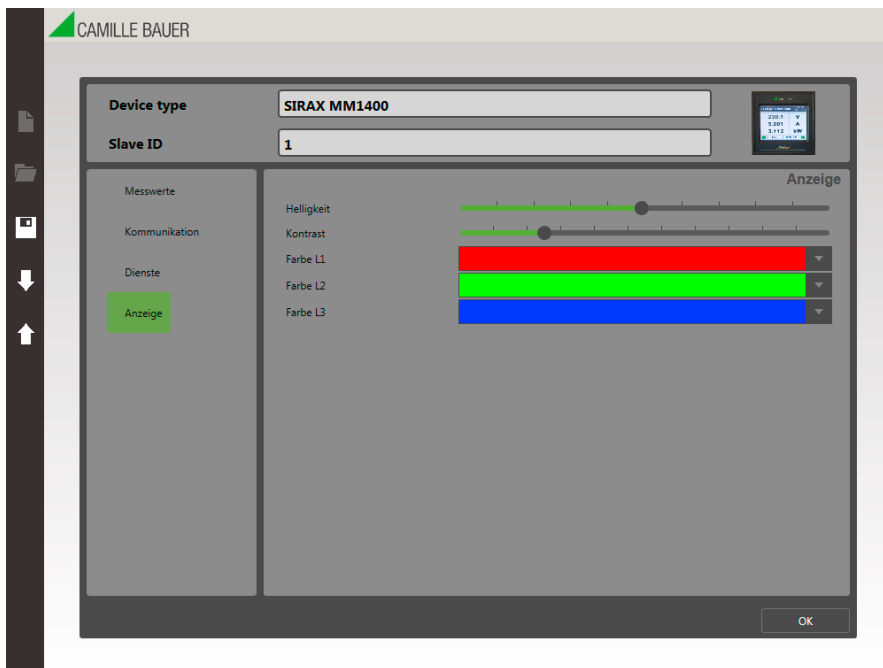
Der Bereich Dienste wird verwendet um die Passwordeinstellungen zu ändern und um bestimmte Messpunkte im Gerät zurück zu setzen. Keine dieser Einstellungen oder Befehle werden mit dem Hochlademodus ins Gerät geschrieben, sondern werden immer sofort beim Drücken der Schaltfläche ausgeführt.



Wenn Sie ein Passwort im Gerät einstellen, empfehlen wir Ihnen dieses an einem sicheren Ort aufzubewahren. Es gibt keine Möglichkeit das Passwort auszulesen, wenn Sie dieses nicht mehr kennen. Ohne Passwort wird es schwierig das Gerät zurück zu setzen.

Anzeige

Der Anzeigebereich kann verwendet werden, Anzeige bezogene Einstellungen einzustellen.



3. Ändern der Sprache

Um die Menüsprache der Software zwischen EN und DE ändern zu können, gehen Sie ins Verzeichnis wo der CB-Configurator installiert ist. Öffnen Sie das File "CB-Configurator.exe.config" mit einem Text Editor Programm. Suchen Sie nach der folgenden Sektion:

```
<setting name="Culture" serializeAs="String">  
<value>default</value>  
</setting>
```

Ändern Sie nun den Begriff default zu gewünschter Sprache "en" oder "de" (ohne Anführungs- und Schlusszeichen). Speichern Sie das File und Starten Sie den CB-Configurator neu.



Bei Änderungen der Einstellungen im Gerät, muss das Gerät immer neu gebootet werden. Nur so ist gewährleistet das die Daten korrekt in das Gerät übernommen werden.