

Firmware Update Tool

Programm zum Update der Firmware der Prüfgeräte

SECUTEST BASE(10)/PRO, SECULIFE ST BASE(25), SECULIFE ST PRO
PROFITEST MASTER IQ & PROFITEST PRIME (AC)

3-349-793-01
7/10.19



Inhalt	Seite
1 Informationen zur Anwendung	2
2 Systemvoraussetzungen	2
2.1 Hardware	2
2.2 Betriebssystem – Software	2
2.3 Unterstützte Geräte	2
3 Installation und Programmablauf	3
3.1 Installation des Programms Firmware Update Tool auf dem PC	3
3.2 Starten des Programms Firmware Update Tool	4
3.2.1 Prüfen von Dateien auf dem PC und im Prüfgerät	4
3.2.2 Starten des Firmware Updates	6
4 Produktsupport	7

1 Informationen zur Anwendung

Der Funktionsumfang unserer Prüfgeräte wird regelmäßig überprüft, erweitert und verbessert.

Mit jeder neuen Firmwareversion, die von uns veröffentlicht und zur Verfügung gestellt wird, sollte ein neues Programm Firmware Update Tool von unserer Homepage geladen und auf Ihrem PC installiert werden, um die neue Firmware in Ihr Prüfgerät übertragen zu können.

In der Schalterstellung SETUP des Prüfgeräts über die Parameterabfrage Setup (3/3) > Systeminfo > Softwareversion können Sie überprüfen, welchen Firmwarestand Ihr Gerät hat (Firmwareversion = Softwareversion).

Im Programm Firmware Update Tool ist neben einem Programmteil zum Initialisieren von Dateien im Prüfgerät die jeweils aktuelle Firmware zur Übertragung auf die Prüfgeräte enthalten.

In dem vorliegenden Dokument sind alle notwendigen Schritte beschrieben, um ein Firmware-Update bei den im Kapitel 2.3 angegebenen Geräten durchführen zu können.

Die Systemvoraussetzungen sind im folgenden Kapitel beschrieben.

Die Installation des Programms Firmware Update Tool sowie der Updatevorgang sind im Kapitel 3 beschrieben.

Sichern Sie vor einem Firmwareupdate unbedingt Ihre erstellten Strukturen und gespeicherten Messdaten, da diese hierbei evtl. gelöscht werden, siehe Kapitel 5.4.4 „Datenbanksicherung und Restore“ der Bedienungsanleitung zum Prüfgerät.



Hinweis

Beim Update werden die Abgleichdaten nicht verändert, daher ist keine erneute Kalibrierung notwendig.

Firmware Update Tool auf dem PC installieren



Firmware Update Tool auf dem PC starten

(automatisch bei Erstinstallation)



Prüfgerät anschließen



Firmware-Update starten

(Aktualisierung der Firmware im Prüfgerät)

2 Systemvoraussetzungen

In den nachfolgenden Unterkapiteln werden die Voraussetzungen an Ihr PC-System bezüglich Hardware und Betriebssystem-Software konkret dargestellt.

2.1 Hardware

- Prozessor und Arbeitsspeicher siehe Minimalanforderungen des jeweiligen Betriebssystems
- VGA-Monitor mit einer Auflösung von 1024 x 768 Bildpunkten oder mehr
- Festplatte mit mindestens 100 MB freiem Speicher
- beide Eingabegeräte (Maus / Tastatur)
- eine oder mehrere USB-Schnittstellen

2.2 Betriebssystem – Software

- MS Windows® 7, 8 oder 10

2.3 Unterstützte Geräte

Das Programm Firmware Update Tool unterstützt folgende Prüfgeräte:

SECUTEST BASE	
SECUTEST BASE10	
SECUTEST PRO	
SECULIFE ST BASE	
SECULIFE ST BASE25	
SECULIFE ST PRO	
PROFITEST BASE+ IQ	ab Firmware 3.1.0
PROFITEST MTECH+ IQ	ab Firmware 3.1.0
PROFITEST MPRO IQ	ab Firmware 3.1.0
PROFITEST MXTRA IQ	ab Firmware 3.1.0
SECULIFE IP	ab Firmware 3.1.0
PROFITEST PRIME	
PROFITEST PRIME AC	

3 Installation und Programmablauf

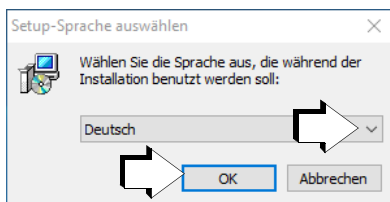
Ein kostenloser Download des **Firmware Update Tools** sowie der aktuellen Firmwareversion steht Ihnen als registrierter Anwender (sofern Sie Ihr Prüfgerät registriert haben) im Bereich **myGMC** unter www.gossenmetrawatt.com zur Verfügung.

Sie finden dort auch eine Bedienungsanleitung zum **Firmware Update Tool**.

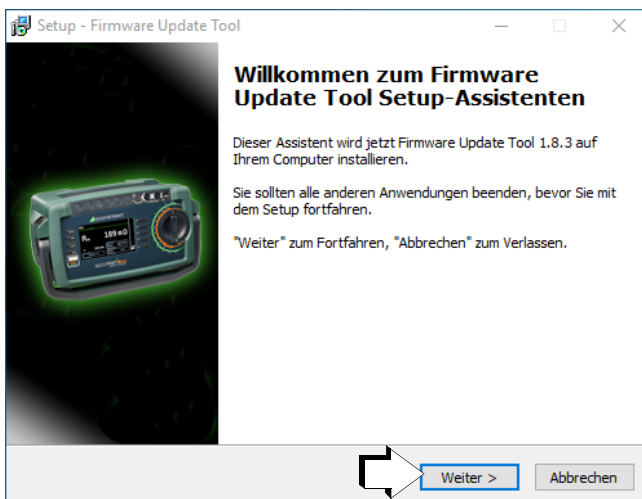
Die ZIP-Datei muss hierzu in ein Verzeichnis entpackt werden. In diesem Verzeichnis steht dann die Setup-Datei bereit. Durch einen Doppelklick auf die Setup-Datei wird die Installationsroutine gestartet. Ein Setup-Assistent führt Sie durch die komplette Installation.

Die Installationsroutine wird am Beispiel von MS Windows® 10 wie folgt erklärt.

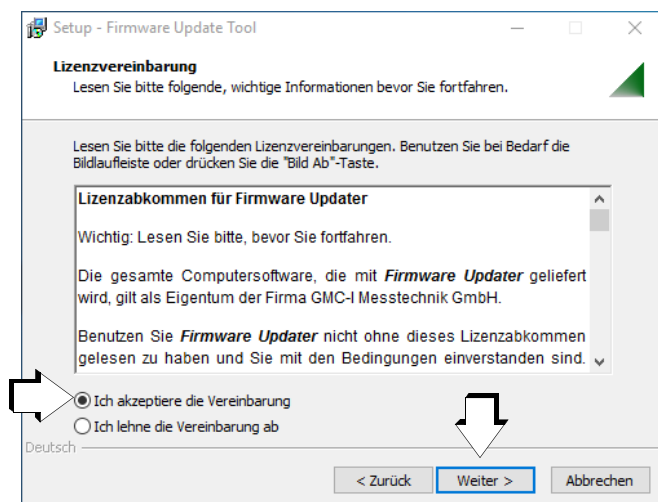
3.1 Installation des Programms Firmware Update Tool auf dem PC



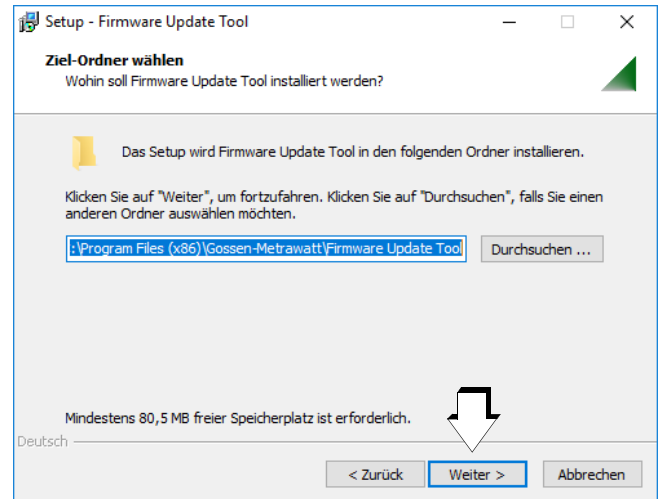
- Wählen Sie die gewünschte Sprache für den Setup-Assistenten aus und bestätigen Sie diese mit „OK“.



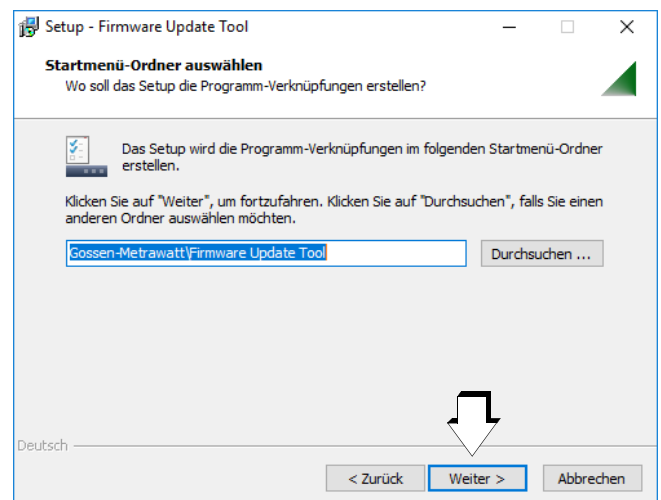
- Klicken Sie anschließend auf „Weiter“.



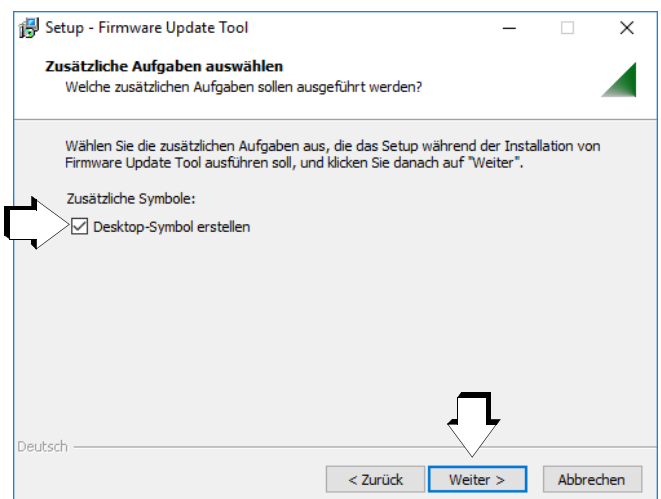
- Lesen Sie die Vereinbarung.
- Sofern Sie diese akzeptieren klicken Sie auf „Weiter“.



Das Installationsprogramm wird in dem angegebenen Zielordner installiert, sobald Sie auf „Weiter“ klicken.



Die Programmverknüpfung wird in dem angegebenen Startmenü-Ordner installiert, sobald Sie auf „Weiter“ klicken.



Das zugehörige Desktopsymbol wird erstellt, falls Sie dies anwählen und sobald Sie auf „Weiter“ klicken.

3.2 Starten des Programms Firmware Update Tool

3.2.1 Prüfen von Dateien auf dem PC und im Prüfgerät

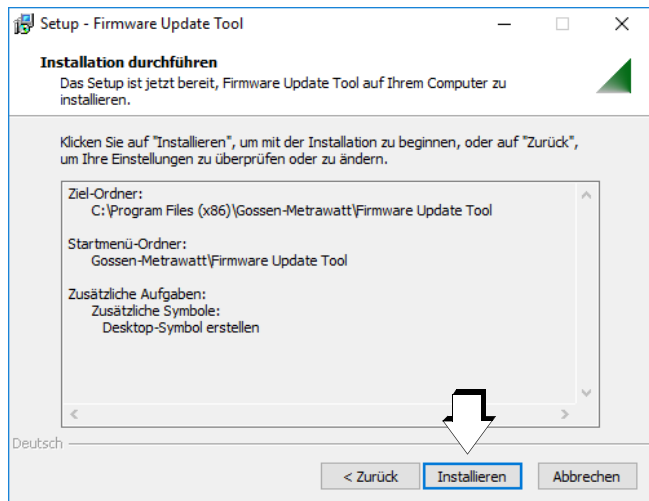
Bei der Erstinstallation des Programms Firmware Update Tool wird der Update-Vorgang automatisch gestartet.

Sollen jedoch mehrere Prüfgeräte nacheinander mit der neuesten Firmware aktualisiert werden, so kann das bereits installierte Programm durch Doppelklick auf das folgende Icon in der Programmleiste oder vom Desktopsymbol aus gestartet werden.

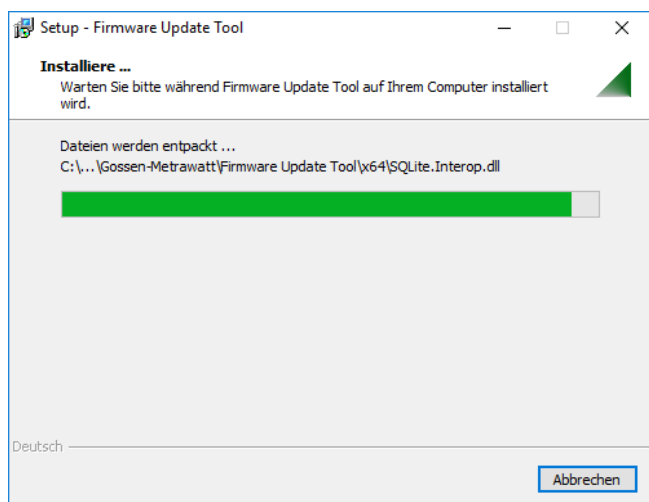


Hinweis

Beachten Sie, dass mit jeder neuen Firmwareversion ein neues Programm Firmware Update Tool von unserer Homepage geladen und auf Ihrem PC installiert werden muss.



⇒ Klicken Sie anschließend auf „Installieren“.



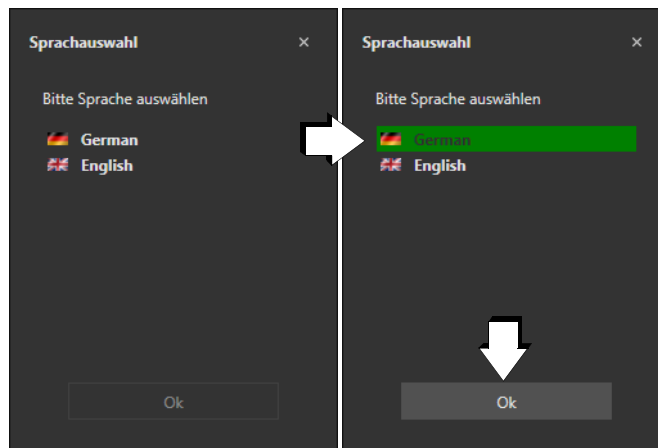
Ein Fortschritts-Bargraph wird eingeblendet.



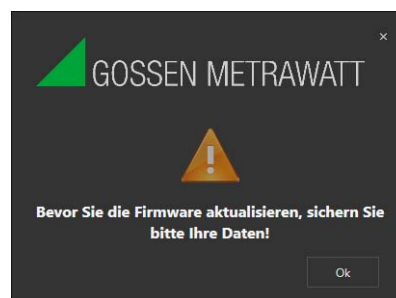
⇒ Zum Beenden des Setup-Assistenten Klicken Sie auf „Fertigstellen“.



Der Startbildschirm wird eingeblendet.



⇒ Wählen Sie die gewünschte Sprache für die Bedienoberfläche des Programms aus und bestätigen Sie diese mit „OK“.



⇒ Sichern Sie unbedingt die Daten Ihres Prüfgeräts, bevor Sie diese Aufforderung mit **OK** bestätigen und den Updatevorgang starten.



- ↳ Lesen Sie unbedingt die hier aufgelisteten **Sicherheitshinweise**. Mit bestätigen der letzten Zeile startet das Programm mit der Prüfung der Anwendungen auf dem PC.



- ↳ Beenden Sie die laufenden Anwendungen, bevor Sie mit dem Update fortfahren. Wählen Sie hierzu alle oder die jeweils eingblendete Anwendung an und drücken Sie die Schaltfläche „Ausgewählte beenden“.



Ein Fortschritts-Bargraph wird eingeblendet.



Hinweis

Sofern Sie Programme geöffnet haben, die zu Konflikten mit der Installation führen könnten, werden Sie aufgefordert dies zu schließen.



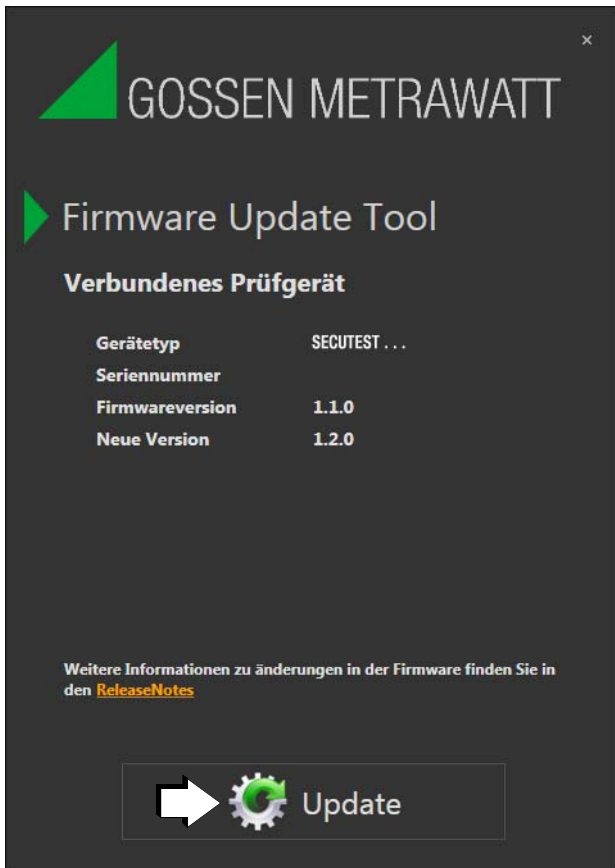
Sofern Ihr Prüfgerät noch nicht eingeschaltet oder noch nicht über die USB-Schnittstelle mit dem PC verbunden ist, erscheint die obige Meldung.



Hinweis

Beachten Sie, dass nur ein Prüfgerät amPC angeschlossen sein darf.

3.2.2 Starten des Firmware Updates



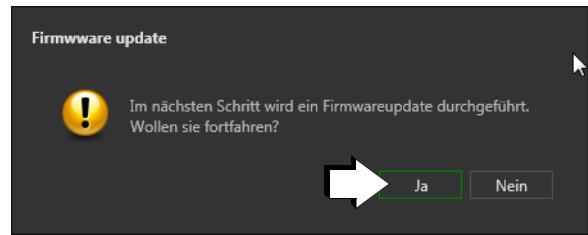
Sobald das Programm das angeschlossene Prüfgerät erkannt hat, werden die Kenndaten wie Gerätetyp und Sereiennummer sowie die Firmwareversion zur Kontrolle eingeblendet.

- ⇨ Mit drücken der Schaltfläche „Update“ startet der Aktualisierungsvorgang mit dem Prüfgerät.



Nacheinander startet die Initialisierung von Kopfteil, Messteil sowie weiteren Dateien.

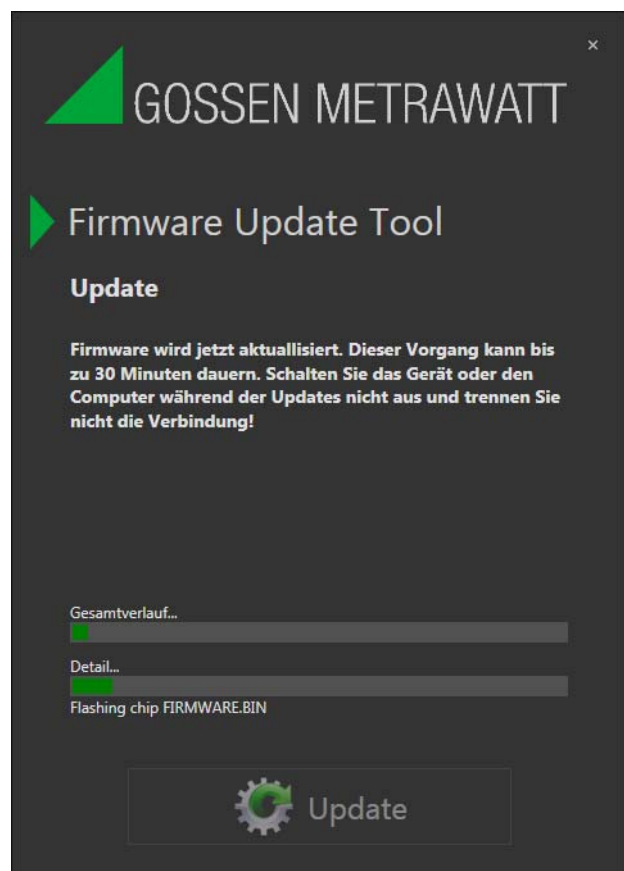
Fortschritts-Bargraphen für den Gesamtverlauf sowie die jeweilige Einzelprüfung werden eingeblendet.



- ⇨ Sofern Sie die obige Frage mit „Ja“ beantworten, startet der eigentliche Vorgang der Firmwareaktualisierung im Prüfgerät.

Während des Firmware-Updates über die USB-Schnittstelle des PCs darf das Schnittstellenkabel nicht abgezogen werden.

Das Prüfgerät darf während des Firmware-Updates nicht vom Versorgungsnetz getrennt werden.



Der Updatevorgang kann bis zu 30 Minuten dauern.

4 Produktsupport

Bitte wenden Sie sich im Bedarfsfall an:

GMC-I Messtechnik GmbH
Hotline Produktsupport
Telefon D 0900 1 8602-00
A/CH +49 911 8602-0
Telefax +49 911 8602-709
E-Mail support@gossenmetrawatt.com



Nach erfolgreichem Update erscheint das obige Bild.

- ⇨ Mit drücken der Schaltfläche „Beenden“ wird das Programm beendet.
- ⇨ In der Schalterstellung SETUP des Prüfgeräts über die Parameterabfrage Setup (3/3) > Systeminfo > Softwareversion können Sie überprüfen, ob die Firmware im Gerät auf die neue Version aktualisiert wurde.

Copyright © 2019 GMC-I Messtechnik GmbH

Weitergabe sowie Vervielfältigung dieser Unterlage, Verwertung und Mitteilung Ihres Inhalts ist nicht gestattet soweit nicht ausdrücklich zugestanden. Zuwiderhandlungen verpflichten zu Schadensersatz. Alle Rechte für den Fall der Patenterteilung oder GM-Eintragung vorbehalten.

Erstellt in Deutschland • Änderungen vorbehalten • Eine PDF-Version finden Sie im Internet

 **GOSEN METRAWATT**

GMC-I Messtechnik GmbH
Südwestpark 15
90449 Nürnberg • Germany

Telefon+49 911 8602-111
Telefax +49 911 8602-777
E-Mail info@gossenmetrawatt.com
www.gossenmetrawatt.com